

جمهوری اسلامی ایران
وزارت علوم، تحقیقات و فناوری
صندوق رفاه دانشجویان
تاسیس ۱۳۵۲

آشنایی با ضوابط و مقررات پرداخت تسهیلات دانشجویی



(ویژه دانشجویان روزانه)
سال تحصیلی ۹۶-۱۳۹۵

دانشجوی گرامی :

با تبریک شروع سال تحصیلی جدید و با آرزوی موفقیت و سربلندی همه دانش پژوهان عزیز ، به منظور آشنایی با تسهیلات دانشجویی صندوق رفاه دانشجویان (پرداخت و بازپرداخت) خلاصه مقررات به شرح ذیل تهیه شده است. لطفاً به دقت این بروشور را مطالعه فرمائید.

شرایط دریافت و میزان تسهیلات رفاهی

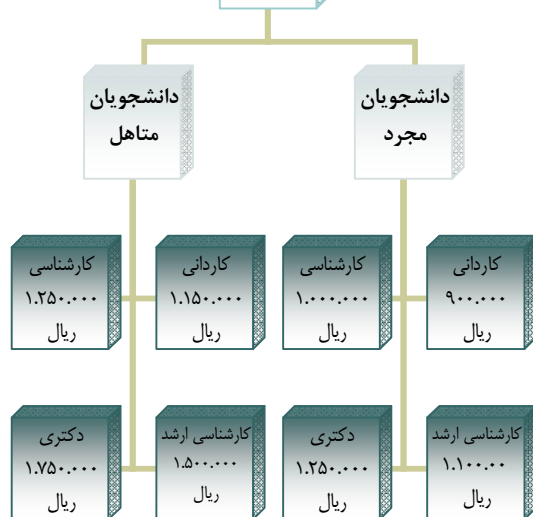
الف) شرایط عمومی و آموزشی

- ۱- دارا بودن صلاحیت اخلاقی و رعایت شئونات دانشجویی
- ۲- دارا بودن اولویت نیاز مالی
- ۳- عدم استفاده از وام، کمک یا بورس تحصیلی
- ۴- در زمان دریافت وام ، عدم اشتغال به کاری که مستلزم دریافت اجرت می باشد (به استثنای کار دانشجویی)
- ۵- اخذ حداقل تعداد واحدهای مورد لزوم طبق ضوابط و مقررات آموزشی
- ۶- مشروط نبودن دانشجو در دو نیمسال قبل به طور متوالی (برای دانشجویان نیم سال سوم به بعد)
- ۷- سپردن سند تعهد محضری با ضامن کارمند رسمی، پیمانی یا باننشسته (همراه باگواهی کسر حقوق) در زمان درخواست وام

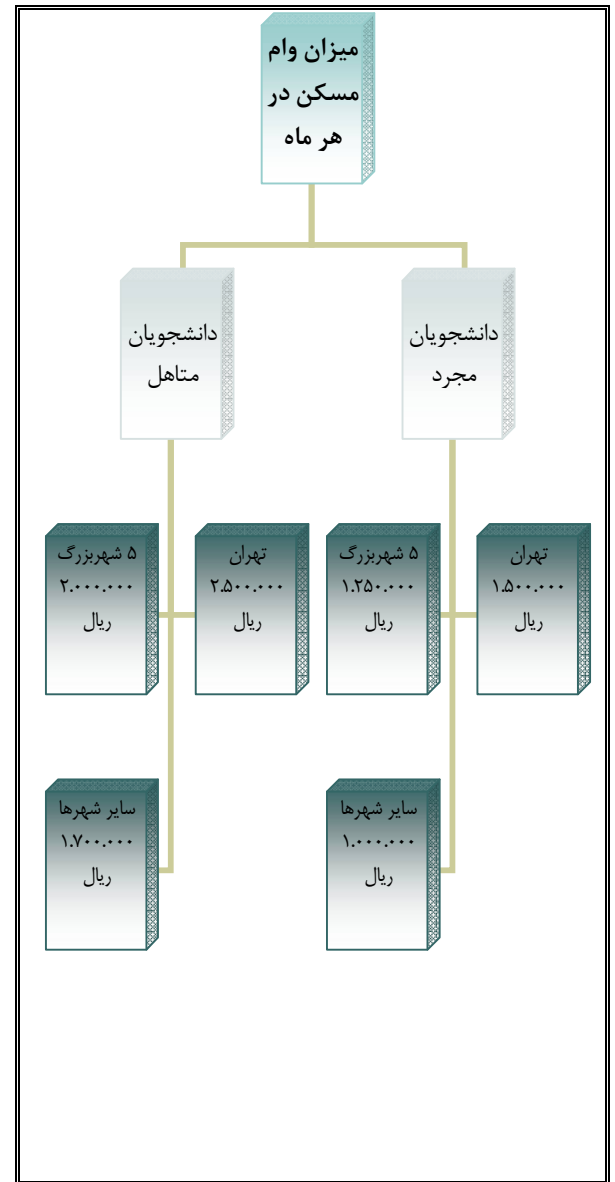
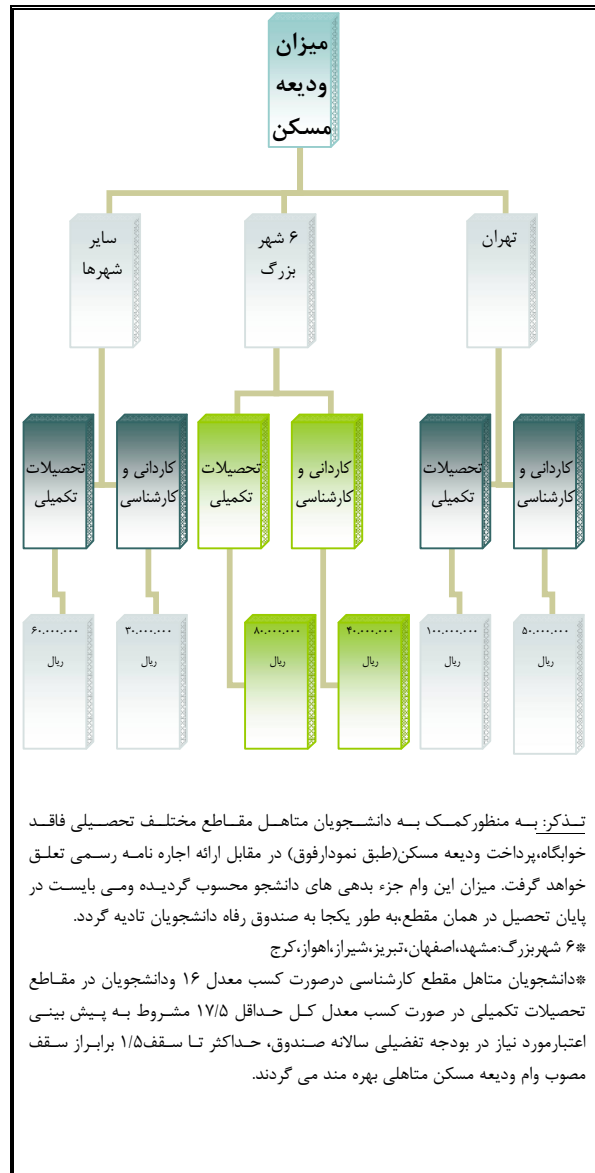
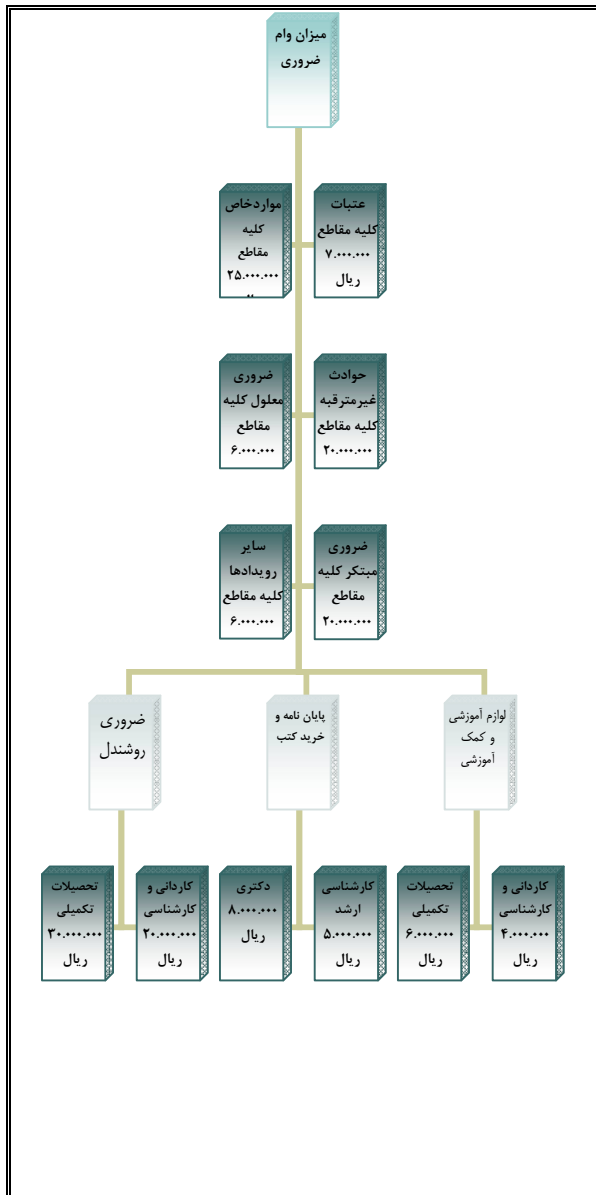
ب) مدت استفاده از وام ها

- کاردانی ، کارشناسی ناپیوسته و کارشناسی ارشد ناپیوسته حداکثر ۲ سال تحصیلی (۴ نیمسال)
- کارشناسی پیوسته حداکثر ۴ سال تحصیلی (۸ نیمسال)
- کارشناسی ارشد پیوسته و دکترای حرفه ای حداکثر ۶ سال تحصیلی (۱۲ نیمسال)
- دکترای تخصصی ناپیوسته (غیربورسیه) حداکثر ۴ سال تحصیلی (۸ نیمسال)
- دکترای تخصصی پیوسته (غیر بورسیه) حداکثر ۸ سال تحصیلی (۱۶ نیمسال)

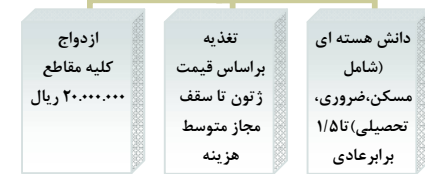
میزان وام تحصیلی



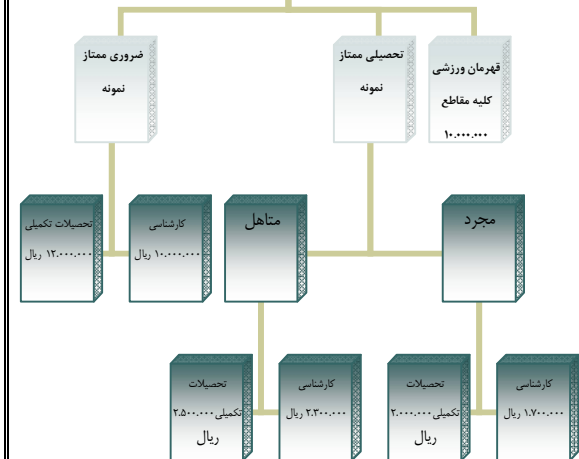
- دانشجویان متاهل مرد ماهیانه به ازای هر فرزند ۳۰۰/۰۰۰ ریال
- دانشجویان خانم که به علت فوت شهادت، از کار افتادگی همسر یا متارکه، فرزندشان را تحت تکف دارند با ارائه به اسناد و مدارک قانونی می توانند از حق اولاد بهره مند گردند.



سایر وام ها



تسهیلات استعداد درخشان



بیمه حوادث

- بیمه ای است اجباری که دانشجویان را در تمام اوقات شبانه روز بدون قید زمان و مکان (در داخل یا خارج از کشور) در مقابل حوادث و پیشامدهای ناگوار بیمه می کند که مدت زمان تعریف شده برای آن یک سال تحصیلی (ازاول مهر تا پایان شهریور سال بعد) می باشد که کلیه دانشگاهها و مراکز آموزش عالی سرار کشور موظف هستند با پرداخت سالیانه حق بیمه دانشجویان خود را بیمه نمایند.

موضوع بیمه حوادث

عبارتست از تامین غرامت در صورت فوت و صدمات بدنی ناشی از وقوع حادثه

حادثه

عبارتست است از هر واقعه ناگهانی، ناشی از یک عامل خارجی که بدون قصد و اراده بیمه شده بروز کرده و منجر به جرح و نقص عضو، از کارافتادگی و یا فوت بیمه شده می شود.

خطرها و خسارت های تحت پوشش

* هزینه های پزشکی ناشی از حادثه

* فوت در اثر حادثه

* نقص عضو و از کارافتادگی دائم و کامل در اثر حادثه

* نقص عضو و از کارافتادگی دائم و جزئی در اثر حادثه

* غرامت روزانه به علت از کارافتادگی موقت در اثر حادثه

تغذیه دانشجویی:

به منظور تحقق اهداف آموزش عالی و حمایت از دانشجویان در بخش رفاهی، ادارات تغذیه دانشگاهها با رویکرد تامین غذای سالم و مناسب دانشجویی، برنامه هایی را تنظیم و خدماتی را در این حوزه ارائه می دهند که اهم آن عبارتند از:

۱- ارائه غذای **یارانه ای** برای دانشجویان با سه قیمت ژتون در سال

تحصیلی جاری به شرح زیر:

❖ غذای کم هزینه (ناهار-شام): ۷,۹۰۰ ریال

❖ غذای متوسط هزینه (ناهار-شام): ۱۱,۲۵۰ ریال

❖ غذای پرهزینه (ناهار-شام): ۱۲,۹۰۰ ریال

❖ صبحانه: ۶,۵۵۰ ریال

❖ دانشجویان خارج از سنوات بین ۲۴,۷۰۰ تا ۳۴,۸۰۰ ریال

۲- رستوران های آزاد و محل فروش غذاهای آماده:

به منظور ایجاد تنوع غذای دانشجویی، افزایش قدرت انتخاب دانشجو در نوع غذا و همچنین کمک به افزایش کیفیت و رضایتمندی دانشجویان، رستوران های آزاد و محل فروش غذای آماده، در فضای دانشگاهها در نظر گرفته می شود که دانشجویان در نوبت های صبحانه، نهار و شام امکان استفاده از غذاهای متنوع با قیمت مناسب را داشته باشند.

۳- وام تغذیه:

در راستای حمایت از دانشجویان مستعد کم بضاعت در بهره مندی از غذاهای متنوع ارائه شده در دانشگاه، این وام توسط صندوق رفاه دانشجویان و از طریق ادارات رفاه و تا سقف هزینه ژتون نوبت نهار و شام قابل پرداخت می باشد.

۴- جهت استحضار دانشجویان عزیز، یادآور می شود هزینه های تمام شده

بابت یک پرس غذای دانشجویی از منابع مختلف به شرح زیر تامین

نقدی (۱۰ درصد تخفیف)	۱,۱۷۴,۳۸۸	۸۲۲,۰۷۱
ب: خوابگاه متاهلی سطح ۳		
نوع پرداخت / نیمسال اول	امکانات مستقل	امکانات مشترک
غیرنقدی	۱,۲۴۸,۱۴۱	۸۷۳,۶۹۹
نقدی (۱۰ درصد تخفیف)	۱,۱۲۳,۳۲۷	۷۸۶,۳۲۹
ج: خوابگاه متاهلی سطح ۴ و ۵		
نوع پرداخت / نیمسال اول	امکانات مستقل	امکانات مشترک
غیرنقدی	۱,۱۳۴,۶۷۴	۷۹۴,۲۷۲
نقدی (۱۰ درصد تخفیف)	۱,۰۲۱,۲۰۷	۷۱۴,۸۴۵

نکته: برای محاسبه ترمی نرخ اجاره بها بایستی اعداد فوق را برای نیمسال اول در عدد ۴.۵ و برای نیمسال دوم در عدد ۵ ضرب نمود.

ب: خوابگاه مجردی سطح ۳					
نیمسال اول	۲ و ۱ نفره	۳ و ۴ نفره	۵ و ۶ نفره	۷ و ۸ نفره	۹ نفره و بیشتر
غیرنقدی	۶۲۴,۰۷۱	۴۹۹,۲۵۷	۴۳۶,۸۴۹	۳۷۴,۴۴۲	۳۱۲,۰۳۵
نقدی (۱۰ درصد تخفیف)	۵۶۱,۶۶۴	۴۴۹,۳۳۱	۳۹۳,۱۶۵	۳۳۶,۹۹۸	۲۸۰,۸۳۲
ج: خوابگاه مجردی سطح ۴ و ۵					
نیمسال اول	۲ و ۱ نفره	۳ و ۴ نفره	۵ و ۶ نفره	۷ و ۸ نفره	۹ نفره و بیشتر
غیرنقدی	۵۶۷,۳۳۷	۴۵۳,۸۷۰	۳۹۷,۱۳۶	۳۴۰,۴۰۲	۲۸۳,۶۶۸
نقدی (۱۰ درصد تخفیف)	۵۱۰,۶۰۳	۴۰۸,۴۸۳	۳۵۷,۴۲۲	۳۰۶,۳۶۲	۲۵۵,۳۰۲
نرخ ماهیانه اجاره بهای خوابگاه های متاهلی					
الف: خوابگاه متاهلی سطح ۲ و ۱					
نوع پرداخت / نیمسال اول	امکانات مستقل		امکانات مشترک		
غیرنقدی	۱,۳۰۴,۸۷۵		۹۱۳,۴۱۳		

می شود:

- ✓ پارانته تغذیه
- ✓ مشارکت دانشجو (ژتون دانشجویی)
- ✓ سرانه رفاهی - فرهنگی
- ✓ درآمد اختصاصی دانشگاهها

بنابراین، با افزایش سهم دانشجو، امکان افزایش کیفیت و تنوع غذاهای قابل ارائه در رستوران های دانشجویی ایجاد می شود.

خوابگاه دانشجویی:

در گذشته نرخ اجاره بهای خوابگاه های دانشجویی دولتی تحت پوشش وزارت علوم، تحقیقات و فناوری برای تمام خوابگاه ها در سراسر کشور با هر سطح امکانات و تجهیزات و همچنین برای ساختمان های جدید و قدیمی به لحاظ قدمت و مساحت بنا بصورت تک نرخ و برابر بود. لذا در راستای عادلانه سازی نرخ اجاره بهای خوابگاهها، با بهره گیری از شاخص های کمی و کیفی تاثیرگذار بر وضعیت یک خوابگاه مطلوب، صندوق رفاه دانشجویان طرح سطح بندی خوابگاه های دانشجویی را در دستور کار قرار داد و پس از تصویب توسط هیات امنای صندوق، برای اولین بار در سال جاری عملیاتی می شود. بر این اساس نرخ خوابگاه های دانشجویی در سال تحصیلی ۹۶-۹۵ به شرح ذیل می باشد:

نرخ ماهیانه اجاره بهای خوابگاه های مجردی

الف: خوابگاه مجردی سطح ۱ و ۲					
نیمسال اول	۲ و ۱ نفره	۳ و ۴ نفره	۵ و ۶ نفره	۷ و ۸ نفره	۹ نفره و بیشتر
غیرنقدی	۶۵۲,۴۲۸	۵۲۱,۹۵۰	۴۵۶,۷۰۶	۳۹۱,۴۶۳	۳۳۶,۲۱۹
نقدی (۱۰ درصد تخفیف)	۵۸۷,۱۹۴	۴۶۹,۷۵۵	۴۱۱,۰۳۶	۳۵۲,۳۱۶	۲۹۳,۵۹۷

پورتال دانشجویی : <http://bp.swf.ir>



صندوق رفاه دانشجویان

صندوق رفاه دانشجویان وزارت علوم ، تحقیقات و فناوری آماده دریافت نقطه نظرات و پیشنهادات دانشجویان محترم می باشد.

با ما در ارتباط باشید

نشانی : تهران- خیابان آفریقا - بالاتر از چهارراه جهان کودک - کوچه

شهید صانعی - پلاک ۱۵

تلفن : ۸۹۳۷۶۰۰۰

کد پستی : ۱۹۶۹۹۵۷۴۱۱

صندوق پستی : ۱۵۸۷۵-۸۶۹۷

نشانی الکترونیکی : info@SWF.ir

صفحه خانگی : WWW.SWF.ir

*دانشگاهها و مراکز آموزش عالی مجازند خوابگاههای مازاد ظرفیت خود را با رعایت سرانههای استاندارد و با نرخ ۵۰ درصد علاوه بر مبلغ اجاره بهاء تعیین شده و به ازای دریافت نقدی در ابتدای هر نیمسال تحصیلی در اختیار سایر دانشجویان (شبانہ، مهمان، دوره تابستان و دانشجویانی که شرایط اسکان ندارند) قرار دهند.
نرخ اجاره بهای خوابگاه برای دانشجویان سنواتی روزانه به شرح جدول زیر محاسبه و دریافت می‌گردد:

نیمسال اول اقامت اضافی	نیمسال اول
۱۰۰ درصد مبلغ اجاره بهاء	
↓	
نیمسال دوم اقامت اضافی	نیمسال دوم
۱۵۰ درصد مبلغ اجاره بهاء	
↓	
نیمسال سوم اقامت اضافی	نیمسال سوم
۲۰۰ درصد مبلغ اجاره بهاء	

*دانشجویان موظفند پس از پایان هر نیمسال تحصیلی، قطع ارتباط دانشجویی و یا فراغت از تحصیل خوابگاه محل سکونت خود را تخلیه نمایند در غیر اینصورت از زمان استنکاف موظف به پرداخت ۱۰ برابر اجاره بهاء به صورت یکجا خواهد بود.

دانشجویانی که شرایط استفاده از امکانات خوابگاههای دولتی را ندارند می توانند با مراجعه به شوراهای نظارت و ارزیابی بر خوابگاههای دانشجویی استانها و شهرستان محل تحصیل خود(معاونت دانشجویی) و یا به سایت صندوق رفاه دانشجویان به آدرس www.swf.ir از خوابگاههای غیردولتی دارای مجوز بهره مند گردند.